

# COMMISSIONE DI SORVEGLIANZA DELLE DISCARICHE DI INZAGO

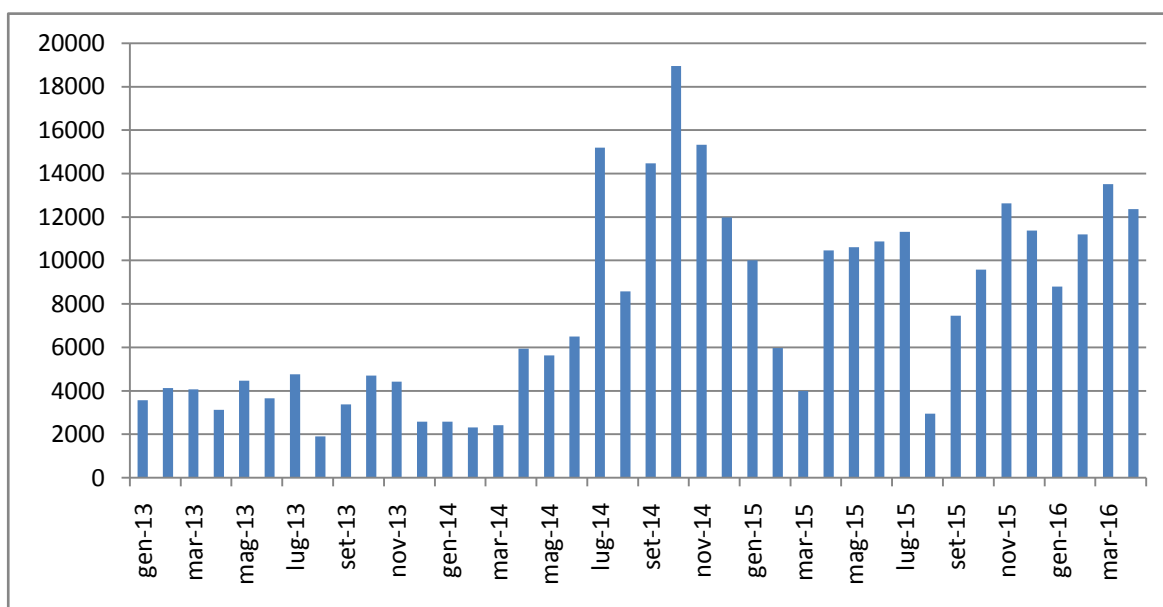
## - RELAZIONE ATTIVITA' COMMISSIONE USCENTE -

### Presentazione

Abbiamo steso questo breve documento per informare compiutamente i cittadini di quanto è stato fatto da parte della Commissione Discarica di Inzago al fine sorvegliare e tenere sotto controllo la delicata attività di conferimento dei rifiuti sul nostro territorio. L'abbiamo fatto nel rispetto della convenzione ma soprattutto nell'intento di tutelare e garantire la difesa del nostro territorio e della nostra salute. Consapevoli di essere impotenti di fronte ai mille pericoli che caratterizzano il campo dei rifiuti, abbiamo adottato un approccio collaborativo con il gestore al fine di poter puntare anche sul controllo indiretto. La nostra presenza periodica in discarica in occasione delle ispezioni e la costante partecipazione attiva ai collaudi ARPA ci ha dato quelle conoscenze utili per affrontare con competenza le complesse problematiche della materia e per informare compiutamente i cittadini rendendoli partecipi e attivi. Non sappiamo se ci siamo riusciti, crediamo però che il bagaglio di informazioni e metodologie che lasciamo possano essere utili per coloro che ci sostituiranno.

### 1. Andamento quantitativo dei conferimenti

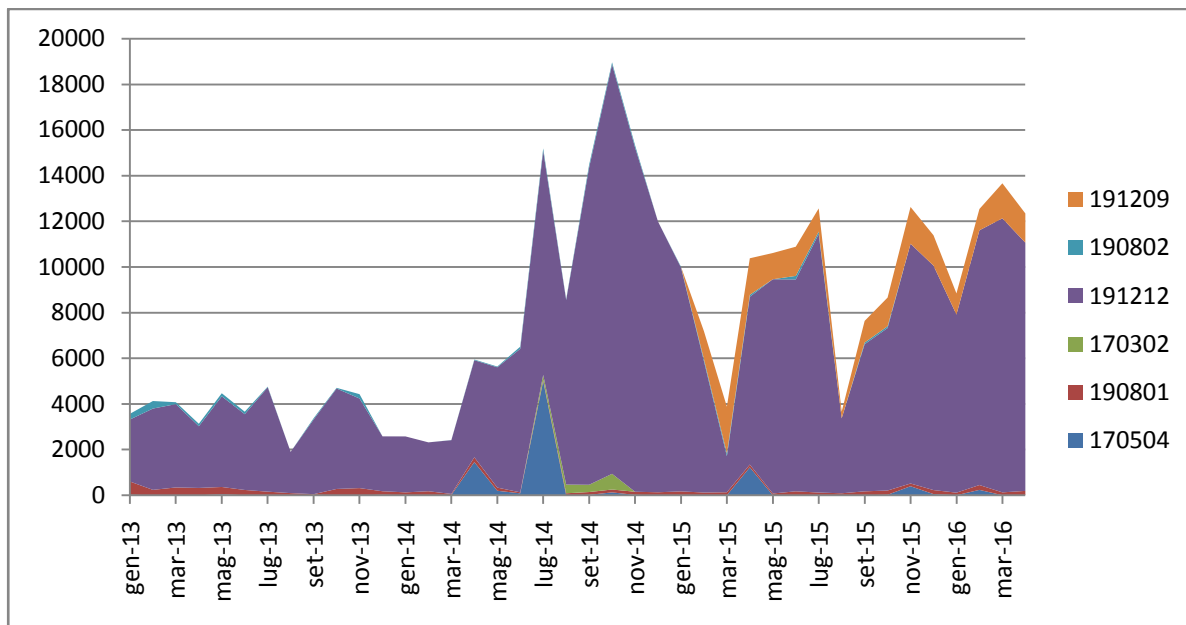
L'andamento dei conferimenti ha subito un sensibile incremento di materiale, in gran parte appartenente al codice 191212 (*materiali misti prodotti da trattamento meccanico*) e, pur in quantità minore, del cod. 191209 (*minerali - sabbia, rocce*). Le quantità mensili dei materiali conferiti, fino ad Aprile 2016, sono rappresentati dal grafico che segue:



Come si vede dal grafico, da Gennaio 2013 a Giugno 2013, i conferimenti erano piuttosto ridotti. Vi è stata un'impennata nel Luglio 2014 che, mediamente si è mantenuta fino ad oggi. Le variazioni sono dovute alla consistenza dei contratti, ai lavori di preparazione logistica, all'attesa di autorizzazioni, ai fermi per approntamento dell'impianto di captazione biogas, ai periodi di ferie e festività.

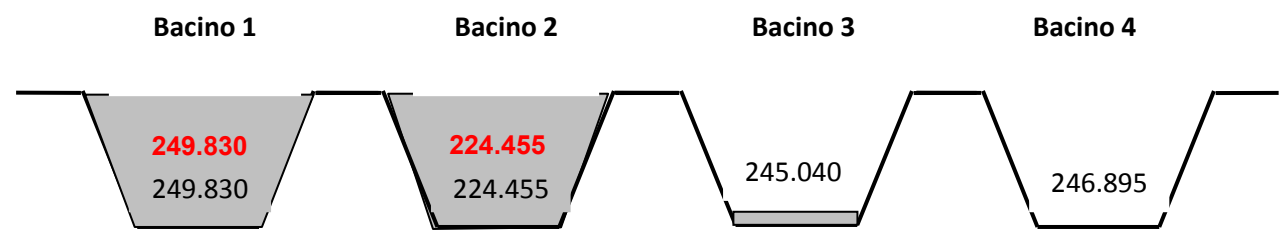
## 2. Andamento dei conferimenti per codice CER

Prevalentemente il codice maggiormente conferito è il 191212 (*materiali misti prodotti da trattamento meccanico*), seguita dal codice 170504 (*terre e rocce*) e dal 19209 (*minerali, sabbia e rocce*). Le proporzioni dei codici conferiti sono rappresentati nel grafico che segue:



## 3. Stato di Riempimento dei Bacini

I bacini 2 e 3 sono stati teoricamente completati e si è iniziato il riempimento del bacino 3. In realtà, per questioni logistiche operative, attualmente i bacini 2 e 3 sono riempiti a metà. La situazione teorica è rappresentata nelle figura che segue:



**Capacità:** Bacino 1= 249,830 – Bacino 2 = 224,455 – Bacino 3 = 245,040 – Bacino 4 = 246,895 – Totale 996.220

## 4. Previsione di completamento riempimento Discarica

Il **Tempo residuo** di riempimento calcolato sulla media dei conferimenti degli ultimi 3 mesi (Febbraio 2016, Marzo 2016, Aprile 2016) risulta essere di **45 mesi (3,7 anni)**.

Questo dato può variare in funzione dall'andamento dei conferimenti.

## 5. Rapporti mensili conferimenti (2012 – 2016)

I rapporti mensili comprendono tutti i dati, sintetizzati e semplificati, estratti dai registri di carico/scarico forniti dalla società Systema. I rapporti evidenziano i seguenti indicatori significativi:

- la quantità e la natura dei rifiuti (codici CER),
- la provenienza (Ditte fornitrici)
- gli scarichi totali mensili e gli scarichi max giornalieri per ditta fornitrice
- l'impatto ambientale (traffico giornaliero, rifiuti generati dall'impianto stesso)
- la provenienza per regione con indicazione dei quantitativi conferiti
- l'andamento mensile dei conferimenti
- l'andamento mensile dei conferimenti per codice
- i controlli di falda
- lo stato di riempimento dei bacini
- il tempo residuo di completamento

I dati sono riportati in formato numerico e grafico

## 6. Analisi delle acque di falda

Negli ultimi 4 anni le nostre verifiche delle analisi effettuate, secondo il piano di monitoraggio, ha avuto esito positivo in un due occasioni.

Nella prima occasione, abbiamo provveduto alla mappatura dei pozzi nei quali sono stati riscontrati elementi chimici con valori superiori alla soglia di sicurezza (vedi figura che segue). Tenendo conto della direzione dell'acqua in falda, si è potuto così stabilire che le sostanze sospette non provenivano dalla Discarica ma da inquinamenti esterni (a monte).

nr. Pozzo	Esposizione	Lotto	Risultati analisi	Elemento chimico	Scostamento	Mese
1	Monte	B	NEGATIVO			
2	Valle	B	NEGATIVO			
3	Valle	B	NEGATIVO			
4	Valle	B	NEGATIVO			
5	Valle	B	NEGATIVO			
6	Valle	B	NEGATIVO			
7	Valle	B	NEGATIVO			
8	Valle	B	NEGATIVO			
9	Valle	B	POSITIVO	Tetracloroetilene	1,1 → 1,4	Gen. Giu. Sett. Dic.
				Clorurato cancer.	10 → 14	Novembre
10	Valle	B	NEGATIVO			
11	Valle	B	POSITIVO	Dicloroetilene	0,05 → 0,053	Giugno
12	Valle	B	POSITIVO	Dicloroetilene	0,05 → 0,057	Giugno
13	Monte	B	POSITIVO	Triclorometano	0,15 → 0,23	Marzo, Giugno
14	Monte	B	POSITIVO	Dicloroetilene	0,05 → 0,072	Giugno
15	Monte	B	NEGATIVO			
16	Monte	B	NEGATIVO			
17	Monte	B	NEGATIVO			
18	Monte	B	NEGATIVO			
19	Valle	C	POSITIVO	Triclorometano	0,15 → 0,27	Marzo
				Tetracloroetilene	1,1 → 1,3	Giugno
20	Valle	C	POSITIVO	Triclorometano	0,15 → 0,34	Marzo, Giugno
21	Valle	C	POSITIVO	Triclorometano	0,15 → 0,28	Marzo
				Tetracloroetilene	1,1 → 1,8	Marzo, Giugno
22	Valle	C	POSITIVO	Triclorometano	0,15 → 0,21	Marzo
				Tetracloroetilene	1,1 → 2,3	Marzo, Giugno
23	Valle	C	POSITIVO	Triclorometano	0,15 → 0,2	Marzo
				Tetracloroetilene	1,1 → 2,6	Marzo, Giugno
24	Valle	C	POSITIVO	Triclorometano	0,15 → 0,18	Marzo
				Tetracloroetilene	1,1 → 2,1	Mar. Giu. Dic.
25	Valle	C	POSITIVO	Triclorometano	0,15 → 0,19	Marzo
				Tetracloroetilene	1,1 → 3,1	Mar. Giu. Dic.
26	Monte	C	POSITIVO	Triclorometano	0,15 → 0,19	Marzo, Dicembre
				Tetracloroetilene	1,1 → 3,1	Marzo, Giugno
27	Monte	C	POSITIVO	Triclorometano	0,15 → 0,38	Mar. Giu. Dic.
				Tetracloroetilene	1,1 → 1,2	Marzo
28	Monte	C	POSITIVO	Triclorometano	0,15 → 0,38	Marzo
				Tetracloroetilene	1,1 → 1,2	Marzo

Nella seconda occasione i valori da noi riscontrati non erano reali ma determinati da una sommatoria di altri dati non significativi. Il problema è stato sottoposto al tecnico ambientalista incaricato dal Comune che ha confermato la tesi della soc. Systema.

## 7. Esalazioni odorigene

Nel 2015 abbiamo avuto parecchie segnalazioni odorigene provenienti da varie parti del paese. Ci siamo attivati più volte per determinare la loro provenienza, facendo visite in discarica e presso la società Marco Polo. Abbiamo fatto un primo sopralluogo verbalizzato e pubblicato allegando la mappatura delle possibili origini degli odori (vedi figura). In quella occasione non è stato possibile risalire all'origine delle esalazioni.



Una sola volta abbiamo riscontrato **allarmanti** odori provenienti dalla Soc. Marco Polo. In quella occasione si è trattato di un guasto al compressore, prontamente denunciato dal responsabile della Marco Polo e riparato in giornata.

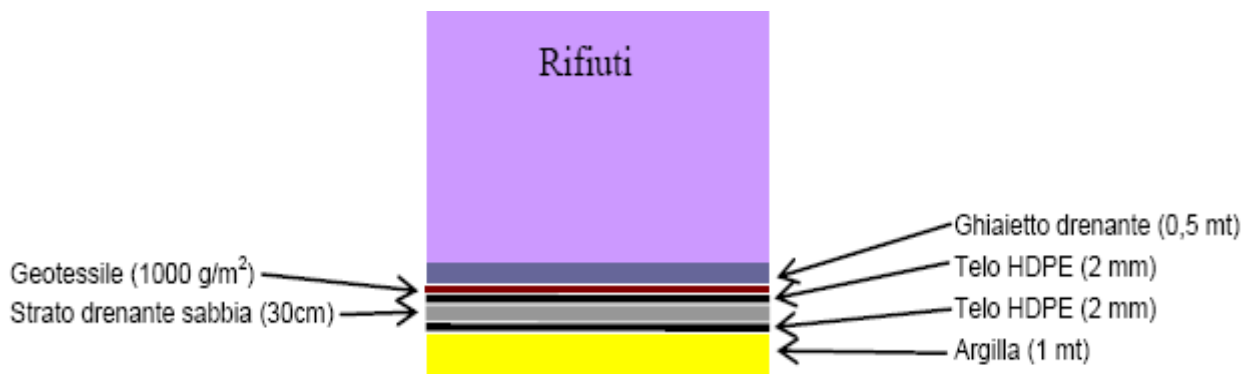
Altre volte abbiamo constatato che l'origine proveniva dai campi concimati con i fanghi per agricoltura non correttamente ricoperti. Odori moderati e limitati nel tempo ci sono stati preannunciati dalla Soc. Systema in concomitanza con l'ampliamento delle rete di captazione del biogas. Sul Sito Comunale abbiamo pubblicato un documento informativo per i cittadini.

## 8. Visite d'ispezione in discarica

Su indicazione dei commissari e a seguito dell'instaurazione di buoni rapporti di collaborazione con la società Systema, abbiamo richiesto ed ottenuto la possibilità di effettuare le **"ispezioni senza preavviso"**. Le diverse ispezioni effettuate hanno dato esito positivo solo per alcuni aspetti minori prevalentemente dovute alla negligenza degli autisti non rispettosi dei regolamenti. Non abbiamo mai rilevato mancanze gravi.

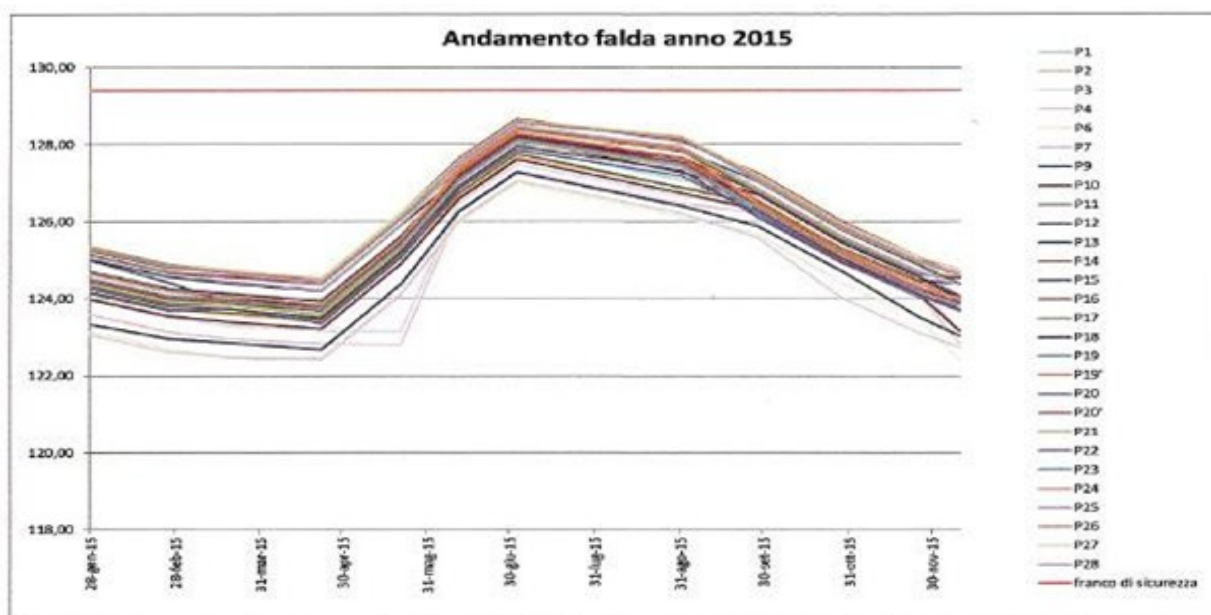
## 9. Collaudi ARPA

Abbiamo partecipato a tutti i collaudi ARPA dei Bacini **2** e **3**, documentando tutte le varie fasi, scattando fotografie, facendo domande agli operatori e raccogliendo tutte le informazioni in **relazioni tecniche** che abbiamo pubblicato sul sito comunale a disposizione dei cittadini. Il numero delle fasi documentate corrispondono con gli strati che compongono l'isolamento del fondo discarica. Vedi Figura



## 10. Livelli di falda

L'escursione della falda acquifera (1° falda) è tenuta sotto controllo tramite i pozzi piezometrici previsti attorno ai bacini del Lotto C. Le misure effettuate periodicamente, secondo il piano di monitoraggio, danno l'escursione massima nei mesi di Luglio, Agosto e Settembre; periodo che corrisponde con le irrigazioni dei terreni circostanti. Si è constatato che le piogge, anche copiose, sono ininfluenti per l'escursione della falda. Non abbiamo mai rilevato superamenti della linea di allarme (in rosso nella figura)



L'escursione della falda è un dato molto importante agli effetti dell'integrità dei teli di isolamento del fondo dei bacini; è da tenere costantemente sotto controllo. A questo scopo la commissione ha

riprodotto il profilo del lotto B (vedi foto) basandosi sulle misure di progetto ricavate dal documento tecnico di Systema.

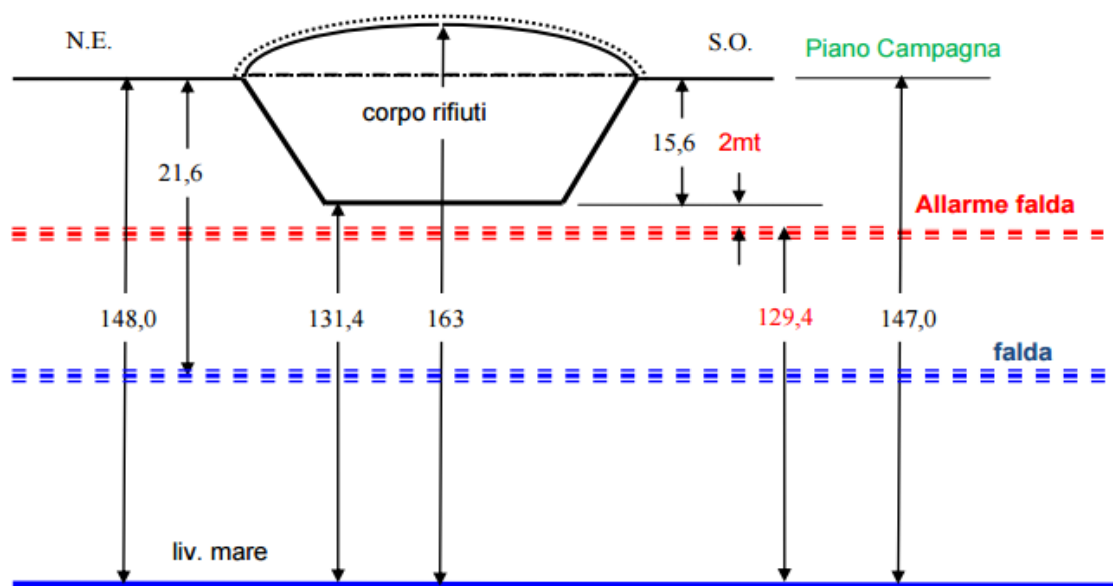


Figura 1.2: Quote di progetto della discarica Lotto C

## 11. Conferenza dei Servizi

Quest'anno si è riunita la Conferenza dei Servizi per il rinnovo AIA (Autorizzazione Integrata Ambientale). Per l'occasione Systema ha presentato la richiesta di introduzione di **23** nuovi codici CER, **non** pericolosi, in aggiunta a quelli esistenti e la modifica del capitolo relativo alla bonifica del lotto A, più alcune modifiche minori. La Città Metropolitana in sede di Conferenza dei Servizi ha accolto le richieste di Systema aggiungendo alcune migliorie di carattere normativo. L'Autorizzazione Dirigenziale è contenuta nel documento "Aut. Dir. n. 90733 28042016" disponibile presso l'Ufficio Tecnico Comunale.

## 12. Documentazione

Tutta la documentazione operativa della discarica è pubblicata sul Portale del Sito Comunale di Inzago link <http://www.comune.inzago.mi.it/categoria.php?ID=183>

Le convocazioni, i verbali e la documentazione tecnica di Systema, ARPA e Marco Polo sono depositati presso l'Ufficio Tecnico Comunale

Inzago, 30.05.2016

*I componenti la Commissione Discariche di Inzago, l'Ufficio Tecnico Comunale, il Tecnico dell'Ambiente incaricato.*